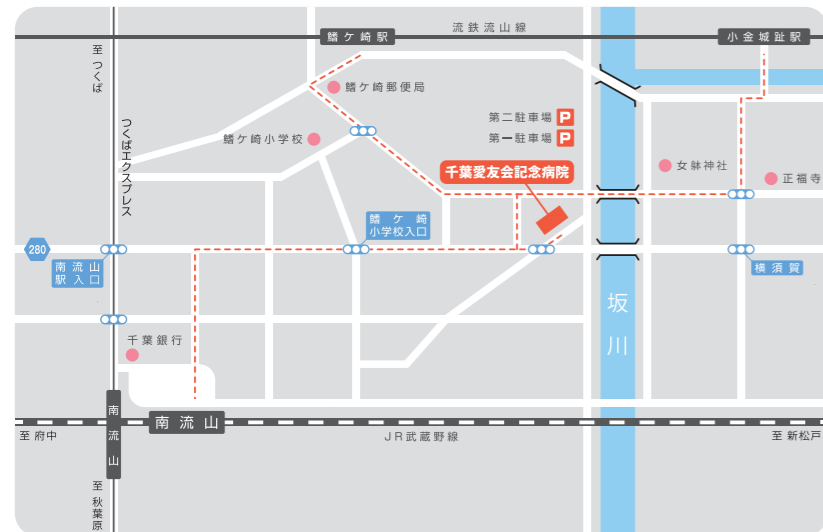


電車でお越しの方



路線図

車でお越しの方



電車でお越しの方

南流山駅 (JR武蔵野線・つくばエクスプレス線) をご利用の方
南流山駅より徒歩約 12 分

鰯ヶ崎駅・小金城趾駅をご利用の方
鰯ヶ崎駅より徒歩約 10 分、小金城趾駅より徒歩約 10 分

新松戸駅 (JR・地下鉄千代田線) をご利用の方
新松戸駅よりタクシーで約 8 分 (おおよそ 900 円)

車でお越しの方

常磐道 茨城方面よりお越しの方
流山 IC より約 6.5km、所要時間約 18 分

常磐道・東京外環自動車道 東京方面よりお越しの方
三郷 IC より約 7.0km、所要時間約 20 分

無料送迎バス
南流山駅 (JR 武蔵野線・つくばエクスプレス線) より
送迎バス約 5 分

千葉愛友会記念病院 無料バス 時刻表

	月～土		月～金	
	病院	南流山北口	病院	南流山北口
7時	-	40	00	05
8時	50	55	20	25
	05	10	40	45
9時	20	25	00	05
	40	45	20	25
10時	00	05	40	45
	20	25	00	05
11時	40	45	20	25
	00	05	40	45
12時	20	25	00	05
	40	45	20	25
13時	00	05	40	45
	20	25	00	05
(土) 最終便	40	45	20	25

※土曜日は、病院発 13:40
南流山駅北口発 13:45
が最終便です。

※日・祝祭日・年末年始は運行致しません。

快適にご乗車いただくため、バス乗車時には以下の事柄をお守りください。

- ※安全運行のため途中下車・途中乗車はできません。
- ※走行中は席を立ったり、運転士に話しかけたり、窓から手や顔を出さないでください。
- ※携帯電話は電源を切るかマナーモードに設定し、通話をご遠慮ください。
- ※乗車中の飲食・喫煙はご遠慮ください。
- ※所要時間は病院行き・南流山駅行き北口共に通常 5~6 分ですが、道路事情により遅れることがあります。ご了承ください。
- ※南流山駅は北口タクシー乗り場の前方に停車します。

※南流山駅北口は長時間駐車ができないため到着後、すぐに発車します。

千葉愛友会だより

VOL. 30
2023.5

2023年 第30号
発行日：2023年5月
[編集発行] 広報委員会
千葉県流山市鰯ヶ崎 1-1
電話 04 (7159) 1611 (代表)
http://chibaaiyu-kai.com/



院長 石塚 朋樹

今年は暖かい日が多かったためか桜の開花が例年よりも早かったようです。近年は「異常気象による影響」というニュースを聞かない日はないくらいに世界中で気候変動による自然災害が起きていますが、梅雨前のこの時期が日本では一番過ごしやすい時期ではないでしょうか。窓から差し込む日差しは柔らかく、吹き抜ける風は心地よいのでエアコンのスイッチを入れなくても快適に過ごせますし、個人的には一日中屋外で診療をしたいくらいです。

穏やかな気持ちになるもう一つの要因は新型コロナウイルス感染症が猛威を振っていた時期を過ぎて、いわゆる「ウイズコロナ」に移り変わってきたこともあるかと思います。全国的に新型コロナウイルスの新規感染者数は昨年末からの第8波が収まってから横ばい、微増にとどまっており「コロナに感染するのでは…」という不安感が減っていますし、海外からの観光客も急が増え、街の賑わいが戻ってきているのも明るい兆しに感じます。

国も感染対策と経済活動のバランスを十分に考慮

し5月8日から感染症法上、新型コロナウイルスの位置づけをインフルエンザウイルスと同等に変更することとしました。この原稿を書いている4月末の時点ではマスクを装着している方が多いのですがゴールデンウィーク明けはマスクを外す方が増えるのではないかと予想されます。人々の動きが活発となり交流する機会が増えれば感染者が増えるのはやむを得ないところでしょう。

しかしながら私共、医療機関としては感染対策を一部緩めつつも油断してはならないと考えています。当院でもいたずらに感染を恐れるのではなく、面会制限を緩和し、病院入口での体温チェックは中止するなど国の指針に合わせて体制を変更いたしますが病院内でのマスク着用などは継続しますので、引き続きご協力のほどお願い申し上げます。また、感染が再拡大した際には感染対策を強化するなど、地域の感染状況に応じて変更することがございますので、あらかじめご了承ください。

病院理念

地域の人々に信頼され、
選ばれる病院

基本方針

- 患者様の権利・意思を尊重し、信頼される医療を提供いたします。
- 患者様が安全で安心できる医療に努めます。
- 医療人として自己研鑽し、医療の質向上に努めます。
- 地域基幹病院として、救急・周産期・小児医療の充実を図ります。
- 地域の関係機関と連携し地域医療に貢献いたします。

呼吸器内科のご紹介

お手数ですが、イラストの参照に拡大鏡を使用すると見やすいかと思います。

呼吸器内科 部長 長竹 正明 先生

呼吸器科はどんなところでしょうか？

皆さん、定期受診や健診、産科などには症状がなくても病院受診されますね。

でも多くの患者さんは症状があるので来院されると思います。

ではその病院を訪れる理由、症状は何でしょうか？

年齢層によって受診動機は変わってきますが、高齢者はやはり腰痛、肩こりなどの老化現象に伴う症状で、主に整形外科領域でしょうか。一方若い方は咳や痰、発熱などのいわゆる、カゼ症状によって受診される患者さんが受診動機の上位にある事が厚生労働省の統計で明らかになっています。

このような咳や発熱、息切れなどの症状で来られた患者さんを診るのが呼吸器科です。

風邪による発熱かと思っていたら実際には肺炎であった。咳が続くので心配になって受診したら喘息であった。息苦しいので受診したら気胸であったなどです。

肺がほかの内臓と大きく違うところは肺は外部に向かって開いていると言う事があります。 ※イラスト1

どういう事かと言うと、例えば脳や心臓、肝臓、脾臓、腎臓などは皮膚や膜に包まれて保護され外部と直接接点はありません。 ※イラスト2

ところが肺は呼吸という、生きていくために絶対に必要な酸素を取り込み、その代謝物である二酸化炭素を排泄する機能を司る臓器ですが、そのためには外部の空気を取り込まなくてはなりません。 ※イラスト3

時には花粉の混じった空気や排気ガスが混じった空気、喫煙者ではタバコと言うニコチンやタールなどたくさんの有害物質を含んだ空気を吸っている訳です。通常でも暖かい空気、冷たい空気、湿度も乾燥していたりじめじめしていたり様々です。言ってみれば外部環境を諸に受け続ける臓器は鼻やのどを除けば肺だけです。

このような背景もあって呼吸器科の病気は多岐に亘ります。

肺炎や肺結核は外部から入って来た病原微生物（肺炎球菌やコロナウイルス、結核菌）を吸い込んだ事により起こります。他にも口腔内の病原菌によって起こる高齢者に多い誤嚥性肺炎もあります。 ※イラスト4

花粉症や風邪をきっかけに発症したり悪化したりする咳喘息や気管支喘息も吸い込んだウイルスや吸入抗原が絡んで

図表 3-1. 上位5症状 男性 (人口千人当たり) [複数回答] #受診動機 (男性)

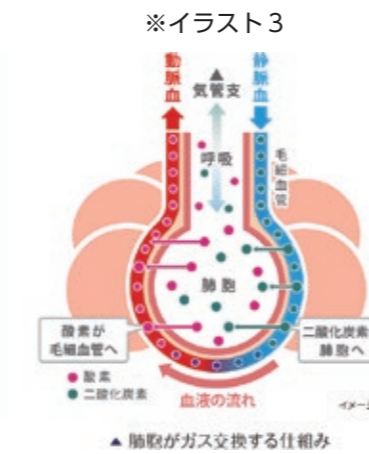
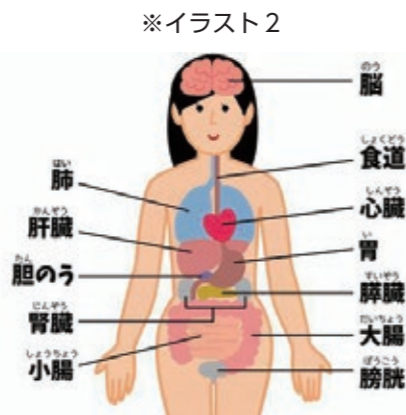
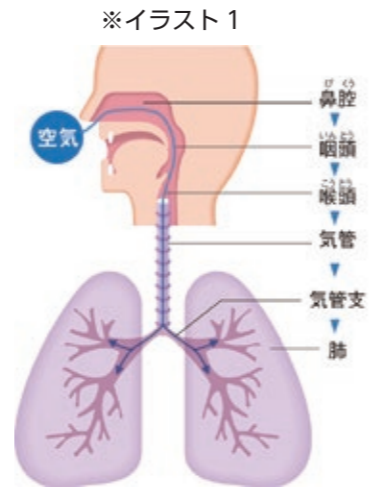
全体	第1位	第2位	第3位	第4位	第5位
全体	腰痛	肩こり	せきやたんが出る	鼻が痒い・鼻水が出る	手足の関節が痛む
0~4歳	鼻が痒い・鼻水が出る	せきやたんが出る	かゆみ	熱がある	発疹
5~14歳	鼻が痒い・鼻水が出る	せきやたんが出る	かゆみ	切歯・切歯のむし歯	発疹
15~24歳	鼻が痒い・鼻水が出る	せきやたんが出る	体がだるい	腰痛	かゆみ
25~34歳	腰痛	肩こり	鼻が痒い・鼻水が出る	体がだるい	せきやたんが出る
35~44歳	腰痛	肩こり	体がだるい	鼻が痒い・鼻水が出る	せきやたんが出る
45~54歳	腰痛	肩こり	体がだるい	手足の関節が痛む	せきやたんが出る
55~64歳	腰痛	肩こり	手足の関節が痛む	せきやたんが出る	手足のしびれ
65~74歳	腰痛	肩こり	腰痛	手足の関節が痛む	せきやたんが出る
75~84歳	腰痛	肩こり	きこえにくい	もの忘れする	目のかすみ
85歳~	きこえにくい	腰痛	もの忘れする	手足の動きが悪い	腰痛

※ 5~14歳の第4位と第5位は、同率第4位。かゆみは、湿疹・水虫など。発疹は、じんま疹・できものなど。腰痛は、尿の出る回数が多いことを表す。なお順位付けにおいて、「その他」は除いている。数字は人数。
※ 「平成28年国民生活基礎調査」(厚生労働省)より、筆者作成

図表 3-2. 上位5症状 女性 (人口千人当たり) [複数回答] #受診動機 (女性)

全体	第1位	第2位	第3位	第4位	第5位
全体	肩こり	腰痛	手足の関節が痛む	体がだるい	腰痛
0~4歳	鼻が痒い・鼻水が出る	せきやたんが出る	熱がある	かゆみ	発疹
5~14歳	鼻が痒い・鼻水が出る	せきやたんが出る	かゆみ	腰痛	発疹
15~24歳	肩こり	鼻が痒い・鼻水が出る	腰痛	体がだるい	肩こり・肩痛
25~34歳	肩こり	腰痛	腰痛	体がだるい	鼻が痒い・鼻水が出る
35~44歳	肩こり	腰痛	腰痛	体がだるい	鼻が痒い・鼻水が出る
45~54歳	肩こり	腰痛	腰痛	体がだるい	手足の関節が痛む
55~64歳	肩こり	腰痛	手足の関節が痛む	目のかすみ	体がだるい
65~74歳	腰痛	肩こり	手足の関節が痛む	もの忘れする	物を見づらい
75~84歳	腰痛	肩こり	もの忘れする	もの忘れする	目のかすみ
85歳~	腰痛	きこえにくい	手足の動きが悪い	手足の関節が痛む	もの忘れする

※ かゆみは、湿疹・水虫など。発疹は、じんま疹・できものなど。なお、順位付けにおいて、「その他」は除いている。数字は人数。
※ 「平成28年国民生活基礎調査」(厚生労働省)より、筆者作成



います。肺癌や COPD (余り馴染みがないと思いますが、いわゆる肺気腫です) も多くは喫煙を長期間続けたことにより発症すると考えられています。

いずれの病気も早期に発見されれば、重症にならずに済む事が多いのでどんな症状であっても早めの受診をお勧めします。特に症状が起きてからでは病気が進行・悪化してしまっていて治療が難しくなると言う病気 (特に肺癌などの悪性腫瘍) もあります。このため、人間ドックなどの定期健診を受けられる事もお勧めします。

以下には当院で行っている診療内容の一部をお示しします。

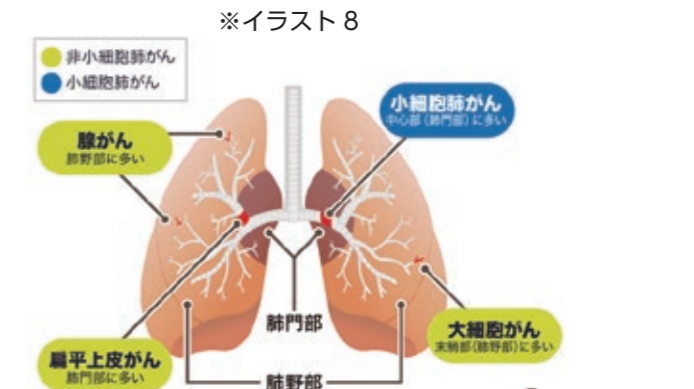
① 呼気中一酸化窒素濃度分画検査 (FeNO) ※イラスト5

気管支のアレルギーの状態を評価する検査でこれによって咳などの原因を特定し (気管支喘息など) 治療に反映します。



② 気管支内視鏡検査 ※イラスト7

多くは健診などで発見されたレントゲンの異常影の原因を同定する目的で行います。(多くは肺癌を診断する目的ですが、それ以外にも血痰の原因精査や間質性肺炎、過敏性肺炎などでも行います)



③ 当院では呼吸器リハビリテーションもやっております。COPD などの呼吸器患者さんにお勧めします。合併する廃用症候群を予防します。

※イラスト9

